

**AHORA**  **ES TU**  
**TURNO**

**BITÁCORA**

de implementación

Ingresa al sitio web de la campaña

[www.achs.cl/ahoraestuturno](http://www.achs.cl/ahoraestuturno)

En la sección de implementación encontrarás el **material descargable** para cada etapa:

## 1 4 semanas Lanzamiento

- ▶ **Spot** de campaña
- ▶ **Piezas de lanzamiento** (email y JPG para WhatsApp)
- ▶ Afiche **campaña**
- ▶ Afiche **Buenas prácticas**
- ▶ Afiche **Qué hacer en caso de accidente con elemento cortopunzante**
- ▶ **Recomendaciones** (x4, una de cada foco de campaña)\* (PDF y JPG para WhatsApp)
- ▶ **Set de stickers** para WhatsApp

## 2 2 semanas Continuidad

- ▶ **Listas de verificación** (x4, una de cada foco de campaña)\*
- ▶ **Guía de bolsillo** para jefaturas
- ▶ **Diálogos de seguridad** (x4, una de cada foco de campaña)\*
- ▶ **Piezas de capacitaciones** (email y JPG para WhatsApp)

\* Focos de campaña

Agentes biológicos



Elementos cortopunzantes



Manejo manual de pacientes



Desplazamiento operacional



# Busca aliados

que apoyen la campaña y pueda tener éxito en tu centro de salud. Convócalos, cuéntales de qué se trata la iniciativa y **pídeles que aporten desde su rol y experiencia**.



## Máximas autoridades

Contar con ellos es clave, ya que dando el ejemplo comunican que los mensajes corren para todos y son parte de la **filosofía de la organización**



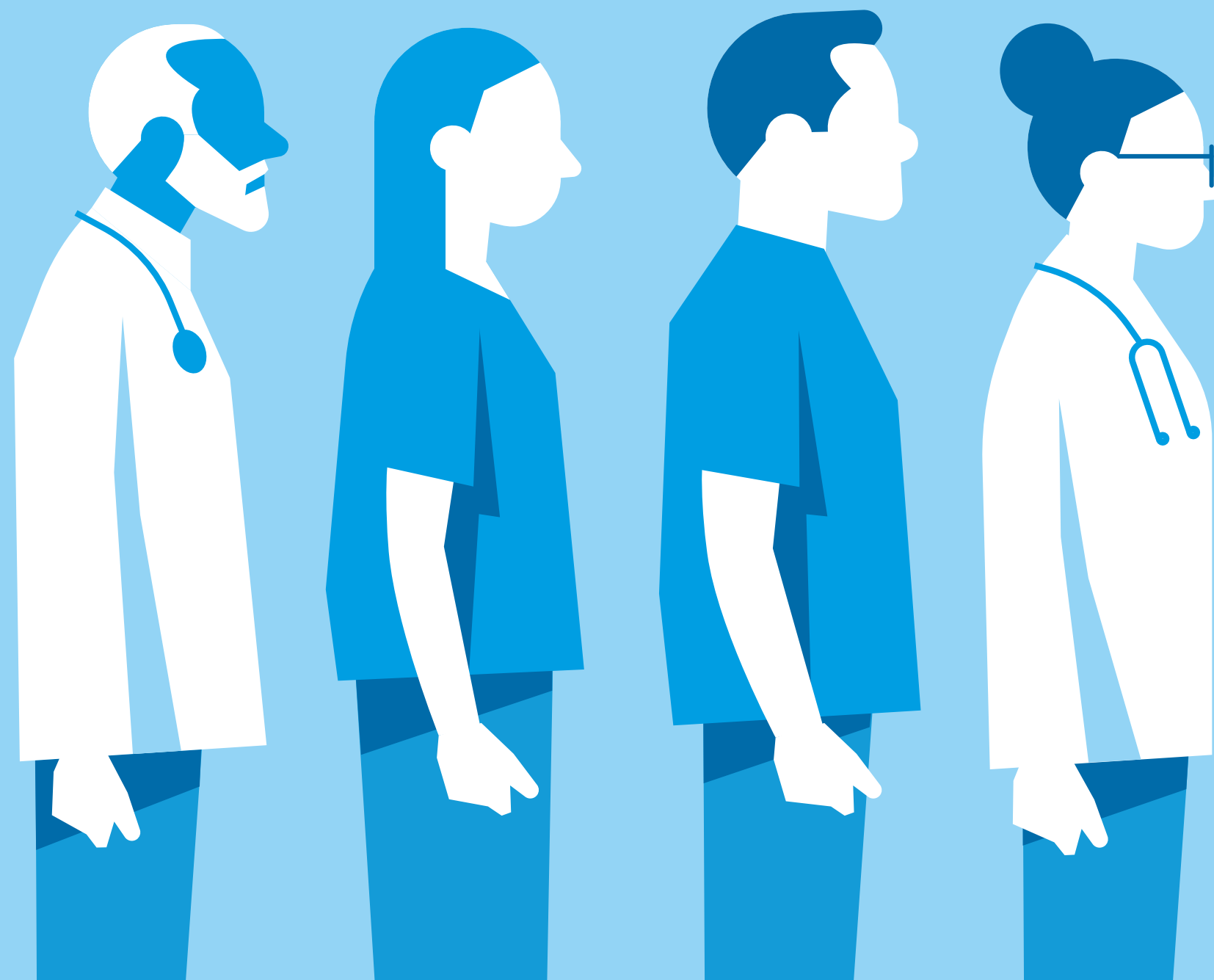
## Líderes y jefaturas

Ellos más que nadie conocen a sus **equipos y podrían facilitar la difusión** de los mensajes de la campaña

# Aprópiate de la campaña

Si bien la campaña tiene estructura, nadie mejor que tú conoce las particularidades de las personas que trabajan en tu centro de salud, por ende, **usa esa información a favor de la campaña y motiva la participación de tus equipos.**

Acá te entregamos algunas ideas que podrían inspirarte para **personalizar la campaña:**



- 1 Organiza un lanzamiento virtual**  
Convoca a todo el turno: tens, enfermeras/os, médicos, staff general, para contarles el objetivo de esta campaña
- 2 Procura dar el ejemplo**  
y actuar según los comportamientos seguros



Como parte del equipo implementador tienes la responsabilidad de **desarrollar las actividades** de campaña según lo recomendado en esta bitácora, con la guía y asesoría del **Experto Achs y los líderes de tu organización.**

# Objetivos por etapa

## 1 Lanzamiento

- ▶ **Comunicar** la campaña a los equipos de salud
- ▶ **Conseguir el compromiso** con su objetivo

## 2 Continuidad

- ▶ **Evaluar condiciones y comportamientos** para identificar peligros y tomar medidas
- ▶ **Contribuir a una cultura de autocuidado** en el centro de salud

# Herramientas de apoyo

## Spot de campaña

Introducción breve sobre la problemática que aborda esta campaña, y que funciona como una invitación a participar y cuidarse.



## Afiches de campaña

Imprímelos en el mayor tamaño posible y pégalos en espacios de tránsito o de descanso, para que nadie se pierda los principales contenidos preventivos.

**BUENAS PRÁCTICAS EN SALUD** Cuidarnos es tarea de todos

Para una atención segura, digna y de calidad:

- LÁVATE LAS MANOS. SIEMPRE.** Antes y después de atender a cada paciente, lava o desinfecta tus manos según el protocolo
- DESECHA RESIDUOS Y CORTOPUNZANTES DE MANERA SEGURA** Elimina los residuos clínicos según el protocolo
- CUÍDATE DE INFECCIONES** Cumple precauciones estándar y medidas de aislamiento cuando corresponda
- USA CORRECTAMENTE TUS ELEMENTOS DE PROTECCIÓN PERSONAL** Utiliza mascarilla, guantes, pechera u otros EPP según el riesgo de la tarea
- EN CASO DE UN INCIDENTE, ¡AVISA!** Informa de inmediato accidentes, errores, condiciones inseguras o eventos adversos
- PROTEGE LA INFORMACIÓN DEL PACIENTE** Resguarda la confidencialidad y privacidad de sus datos
- COMUNÍCATE DE MANERA CLARA Y RESPETUOSA** Escucha activamente, entrega indicaciones comprensibles y promueve un trato digno entre equipos, pacientes y acompañantes
- MANTÉN EL ORDEN Y LA LIMPIEZA** Espacios de trabajo despejados, limpios y con los insumos correctamente almacenados
- DESECHA RESIDUOS Y CORTOPUNZANTES DE MANERA SEGURA** Elimina los residuos clínicos según el protocolo
- CUÍDATE DE INFECCIONES** Cumple precauciones estándar y medidas de aislamiento cuando corresponda
- EN CASO DE UN INCIDENTE, ¡AVISA!** Informa de inmediato accidentes, errores, condiciones inseguras o eventos adversos
- PROTEGE LA INFORMACIÓN DEL PACIENTE** Resguarda la confidencialidad y privacidad de sus datos
- CUIDA TU SALUD MENTAL Y EL CLIMA LABORAL** Promueve el respeto, el trabajo colaborativo y la prevención de agresiones

**ACCIDENTE CON ELEMENTO CORTOPUNZANTE** en caso de con exposición a sangre y fluidos corporales

- MANTÉN LA CALMA**
- DETÉN el procedimiento**
- ALEJA el elemento o material para evitar otro accidente**
- LAVA la herida con agua y jabón**
- NOTIFICA el accidente a tu jefatura directa**
- IDENTIFICA al paciente fuente**
- DOCUMENTA el accidente**
- DIRÍGETE al centro de salud definido en protocolos internos**
- CUMPLE las indicaciones médicas**
- HAZ SEGUIMIENTO**

**apuro = descuido = accidente**

**AHORA ES TU TURNO**

PREVIENE Y CONVERSA CON TU EQUIPO

Cuidarse también es parte del trabajo

Cuando tenemos la confianza para hablar sobre incidentes y riesgos, estamos construyendo un entorno laboral más seguro.

# Etapa 1 - Lanzamiento

# Herramientas de apoyo



## Email y WhatsApp lanzamiento

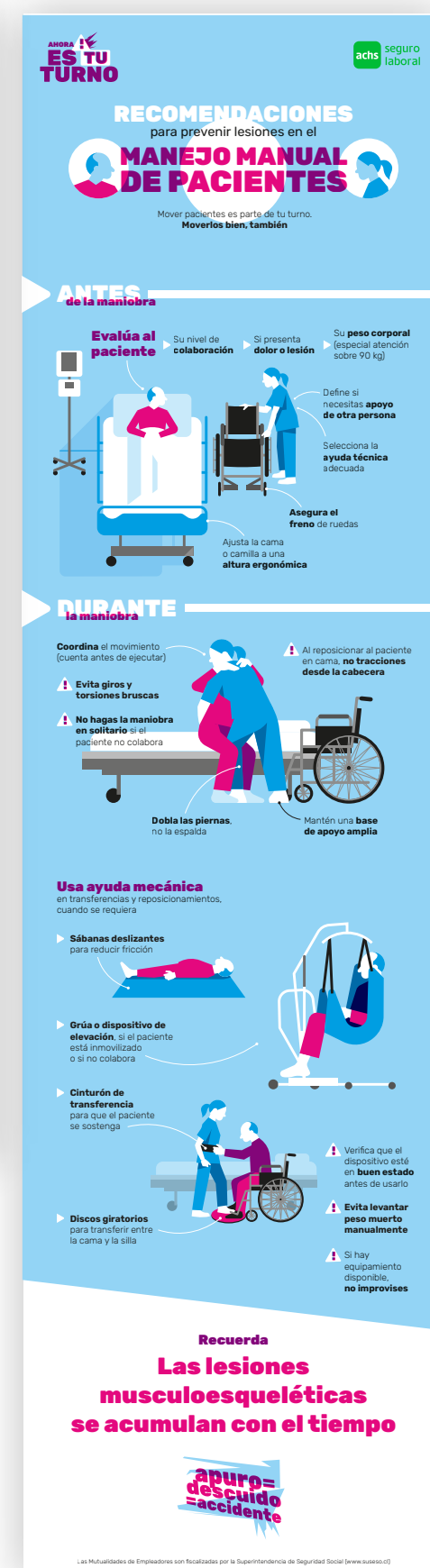
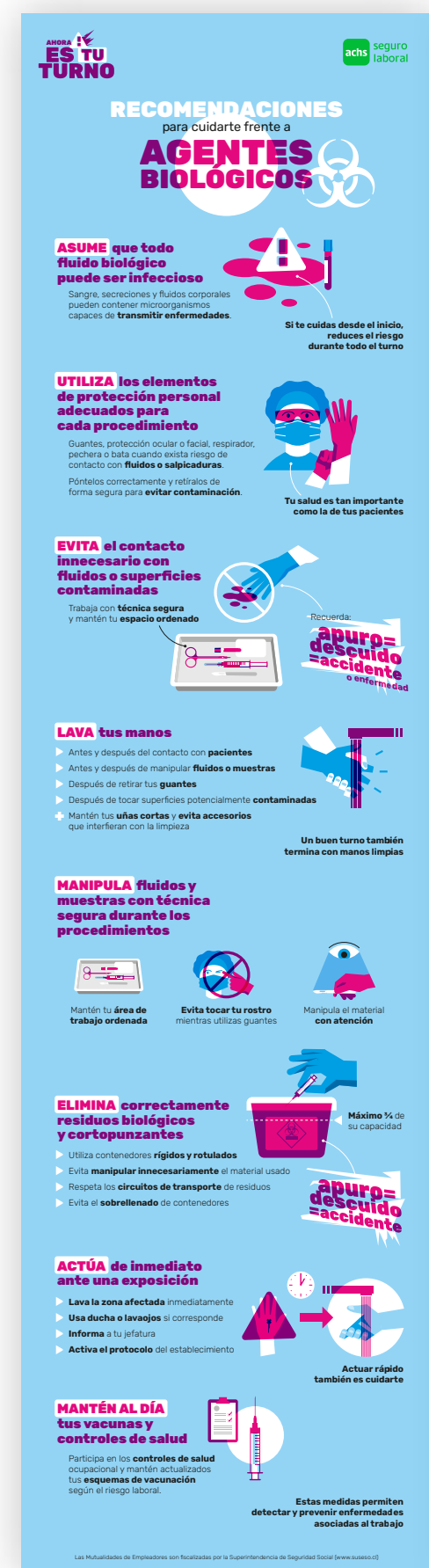
Debes enviarlos a todas las personas trabajadoras. Esta información explica la campaña e invita a revisar el material que se enviará periódicamente.

## Recomendaciones para imprimir o enviar por WhatsApp

Estas gráficas explican de manera concreta acciones y comportamientos que ayudan a prevenir accidentes laborales.

## Pack de stickers WhatsApp

Escanea el código QR o haz clic en el link en la web para descargar los stickers. Compártelos en los grupos de WhatsApp e invita a los equipos a usarlos.



## ¿Cómo descargar los stickers?

1. **Instala Sticker Maker Studio** (app gratuita y segura disponible en Play Store y Apple Store)
2. **Escanea el código QR o haz clic en el link** en tu dispositivo Android o iOS para instalar el paquete de stickers. Comparte el código QR o el link con tu equipo para que puedan descargar e instalar los stickers.
3. **¡Listo!** Los stickers están instalados.
4. **Comparte los stickers en el chat** presionando el ícono. Ingresa al manú y selecciona el pack de stickers "Ahora es tu turno".



# Herramientas de apoyo

### Piezas para motivar a tu equipo a capacitarse

Quienes trabajan en centros de salud también deben refrescar sus conocimientos y comportamientos. Por eso, envía a los equipos estas piezas, para motivar a que se capaciten con la oferta formativa de achs.cl



### Guía de bolsillo

El equipo de campaña debe motivar a las jefaturas a anticipar riesgos, reforzar prácticas seguras y actuar rápidamente ante cualquier incidente. Esta guía ofrece estrategias prácticas para proteger al personal durante su turno, enfocándose en prevenir los accidentes y enfermedades más comunes en entornos asistenciales.



## Lista de verificación



### ¿Cuáles son los pasos a seguir?

1. **Identifica los principales focos** a los que se somete el personal para trabajar.
2. **Utiliza el Excel proporcionado para evaluar** las condiciones de cada una de las situaciones identificadas. Debes seguir las instrucciones detalladas.
3. **Genera el plan de acción** con las actividades necesarias para mejorar las brechas detectadas. Identifica fechas (Inicio - término) y responsable de gestionar la actividad.
4. **Envía el plan completo** por correo electrónico al experto Achs.

## Diálogos de seguridad

Las jefaturas pueden reforzar temas de seguridad al comienzo del turno con una breve charla en torno a una de estas fichas (una por cada foco). La ficha es una hoja impresa por ambos lados cuya primera cara (la que tiene más texto) es una guía para la persona que expone y la cara del reverso es un apoyo visual resumido para el equipo.

**CÓMO USAR ESTA FICHA**

- 1. Lee la introducción 1 y las situaciones 2 a tu equipo
- 2. Deja espacio para que comenten y respondan a la pregunta abierta 3
- 3. Comenta y explica las medidas preventivas 4

**1 Introducción (1 MINUTO)**

Equipo, antes de empezar el turno quiero que conversemos un momento sobre **agentes biológicos**.

Después de la pandemia todos manejamos bien los conceptos: sabemos qué son los agentes biológicos (bacterias, virus, hongos, parásitos) y otras entidades biológicas (toxinas, alérgenos) que pueden causar infecciones, alergias o intoxicaciones en las personas trabajadoras; sabemos cómo se transmiten, y conocemos las medidas de protección.

**2 Dinámica breve**

Les propongo algo rápido.

Voy a mencionar algunas situaciones que pasan en cualquier turno. Levanten la mano si creen que es una situación que **le podría pasar a cualquiera**, incluso a uno mismo. No es para juzgar a nadie, es sólo para reconocer momentos de riesgo.

**SITUACIÓN 1**  
Un procedimiento rápido, alguien piensa: "esto lo hago de inmediato" y decide hacerlo **sin ponerse todos los EPP**.

**SITUACIÓN 2**  
Estamos entre varias atenciones seguidas y alguien **posterga el lavado de manos** para después.

**SITUACIÓN 3**  
Al terminar un procedimiento se **manipula material usado con un poco de prisa** para dejar todo listo para el siguiente paciente.

**SITUACIÓN 4**  
Alguien sufre una pequeña **exposición o salpicadura** y piensa: "no fue nada, sigo trabajando."

**3 Pregunta abierta**

¿En qué momento del turno sienten que es más fácil que se relajen las medidas de bioseguridad?

Puede ser:

- ▲ Cuando estamos con alta carga de atención
- ▲ Cuando los procedimientos parecen simples
- ▲ Cuando ya estamos terminando el turno

**4 Medidas preventivas**

Todos sabemos cuáles son las medidas:

- ✓ Higiene de manos
- ✓ Uso correcto de EPP
- ✓ Manejo seguro de residuos y material clínico
- ✓ Notificación inmediata ante exposición

Por eso hoy el recordatorio es simple: **AHORA ES TU TURNO!** Cuidarse también es parte del trabajo.

**SITUACIÓN 1**  
Procedimiento rápido...  
Esto lo hago de inmediato  
⚠ No se pone todos los EPP

**SITUACIÓN 2**  
Entre varias atenciones seguidas...  
Posterga el lavado de manos para después

**SITUACIÓN 3**  
Término de un procedimiento...  
Manipula material usado con prisa

**SITUACIÓN 4**  
Pequeña exposición o salpicadura  
No fue nada, sigo trabajando

**¿En qué momento del turno es más fácil que se relajen las medidas de bioseguridad?**

**Medidas preventivas**

- Higiene de manos
- Uso correcto de EPP
- Manejo seguro de residuos
- Notificación inmediata

**Cuidarse también es parte del trabajo.**



AHORA !  
**ES TU**  
**TURNO**